



Výzkumný ústav geodetický, topografický a kartografický, v.v.i.



Katastrální mapy ve virtuální mapové sbírce chartae-antiquae.cz

Milan Talich

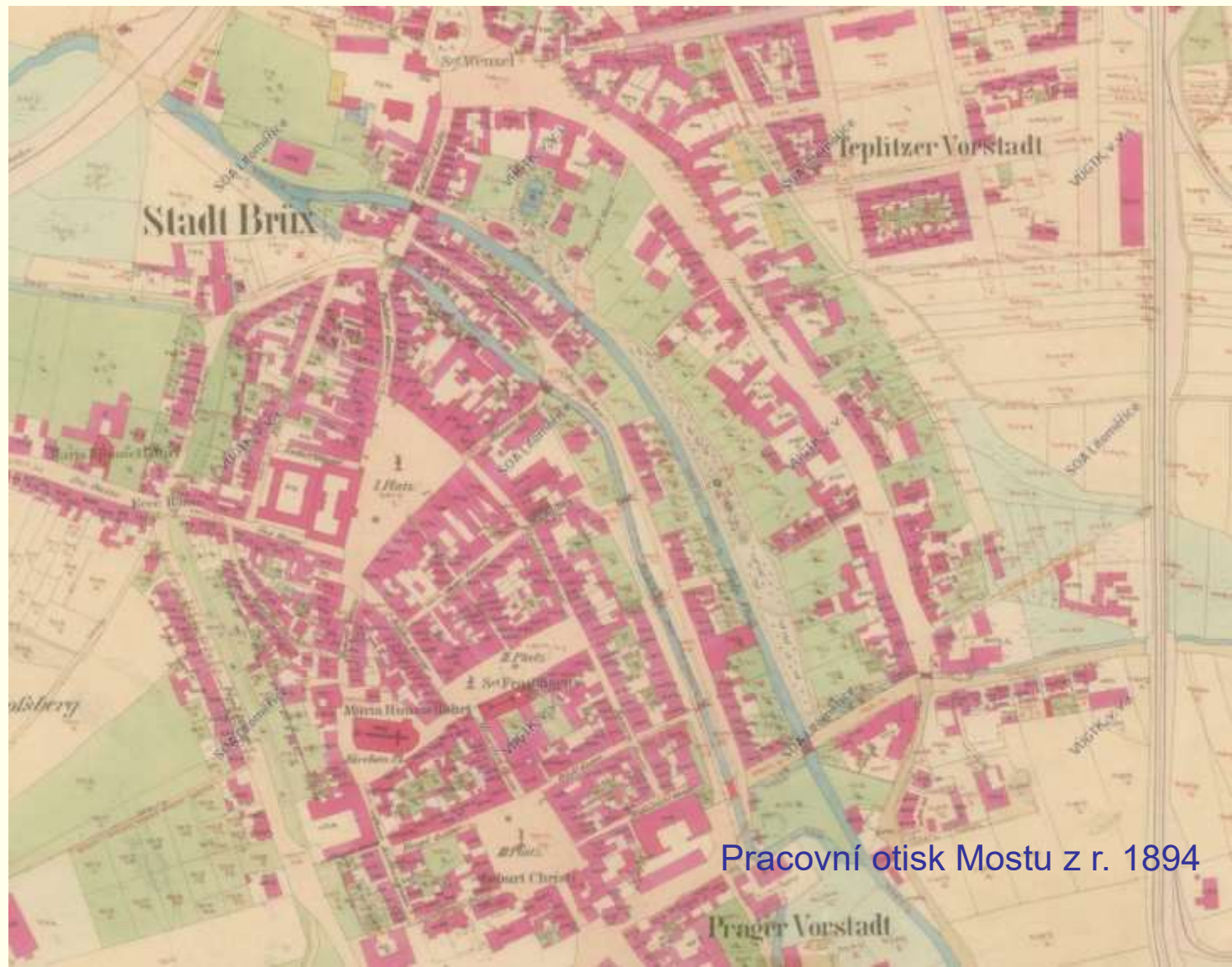
Milan.Talich@vugtk.cz

18. konference Archivy, knihovny, muzea v digitálním světě 2017,
29. a 30. listopadu 2017,
Národní archiv v Praze

200. výročí založení Stabilního katastru patentem císaře Františka I. ze dne 23. 12. 1817

Jediné, jednotné
a dosud
nepřekonané
podrobné mapové
dílo na území
celého státu !!!

V současnosti je
zdrojem informací
o stavu vývoje
krajiny a osídlení
od doby svého
vzniku (1842-43)
až do r. 1927, kdy
vznikl pozemkový
katastr.



Pracovní otisk Mostu z r. 1894

Motivace

Chceme-li sledovat vývoj využití krajiny a osídlení v čase s velkou mírou podrobnosti, potřebujeme kromě map stabilního katastru i podrobné mapy, které jim předcházely.

Účelem je podat informaci o dostupnosti takovýchto starých podrobných map z území ČR v mapové sbírce Chartae-antiquae.cz.

Počátky - urbáře a mapy přísežných zemských měřičů

- **Mapy v urbářích** byly ojedinělé a jednalo se o pohledové mapy velkých měřítek
- Po třicetileté válce nastalo období rozmachu **rukopisných map šlechtických velkostatků**. Byly to mapy celých panství nebo hospodářských objektů pro hospodářské a administrativní potřeby velkostatků. Nejčastěji od poloviny 18. století.
- **Mezi známé přísežné zemské měřiče patřili:**
 - Petr Kašpar Světecký,
 - Antonín Knittel,
 - Václav Josef Veselý,
 - Ing. Antonín Felix Zástěra,
 - Ing. František Xaver Preitsch,
 - Franz Xaver Thiel,
 - František Martin Neureiter a další
- **Mapy byly obvykle velkých měřítek s častým pohledovým znázorněním stavebních objektů:**
 - Přehledové mapy panství
 - Lesní mapy
 - Mapy pozemků a vsí
 - Mapy hospodářských dvorů
 - Hraniční mapy

Počátky katastru na území ČR

- 1652: **první berní rula** (první rustikální katastr)
- 1684: **druhá berní rula** (druhý rustikální katastr)
- Rozhodnutím zemských stavů na zemském sněmu Království českého v roce 1706 byl přijat princip zdanění rustikálních i dominikálních pozemků => **panské vyrovnání (1706-1756)**
- 1749: **třetí berní rula** (první tereziánský katastr)
- 1757: **čtvrtá berní rula** (druhý tereziánský rustikální katastr)
 - **Tereziánský katastr** = druhý tereziánský rustikální katastr + panské vyrovnání
 - Mapy pouze výjimečně, zachovalo se několik set map zemských měřičů
- 1785: **Josefský katastr** - první katastr u nás na základě terénních měření (!!!)
 - Výsledkem mapování byly vícebarevné polohopisné náčrty (brouillonny) a nepřesné mapy
 - Velká část operátu ztracena, dochované náčrty jsou ve válečném archivu ve Vídni, nebyly předmětem archivní rozluky
- 1792: **Tereziánsko-josefský katastr** - žádné nové mapy ani náčrty pro účely tohoto katastru nevznikaly

1817: Stabilní katastr

Dále už následoval **Stabilní katastr** a jeho:

- | | | |
|--|-----------------------------|---------------------|
| - Originální mapy ...
1880 | ÚAZK Praha | 1842 - 1843, 1869 - |
| - Indikační skici ... | NA Praha, MZA Brno, ... | 1824 - 1843 |
| - Císařské otisky... | ÚAZK Praha | 1842 - 1843 |
| - Pracovní otisky (originálních map) ... | ÚAZK, <u>SOA, SOKA, ...</u> | 1842 - 1927 |
- 1817 – založení císařským patentem
 - 1824 – měřická instrukce
 - 1824 – 1860 probíhalo mapování (indikační skici, originály, císařské otisky, v ČR 1842-43)
 - 1860 – vyhlášení platnosti SK na území Rakousko-Uherska
 - 1869 – 1880 reambulace (nepřesné zakreslení změn do originálů, např. železnice)
 - 1883 – uzákoněna průběžná aktualizace geometrickým plánem

Mapy Stabilního katastru

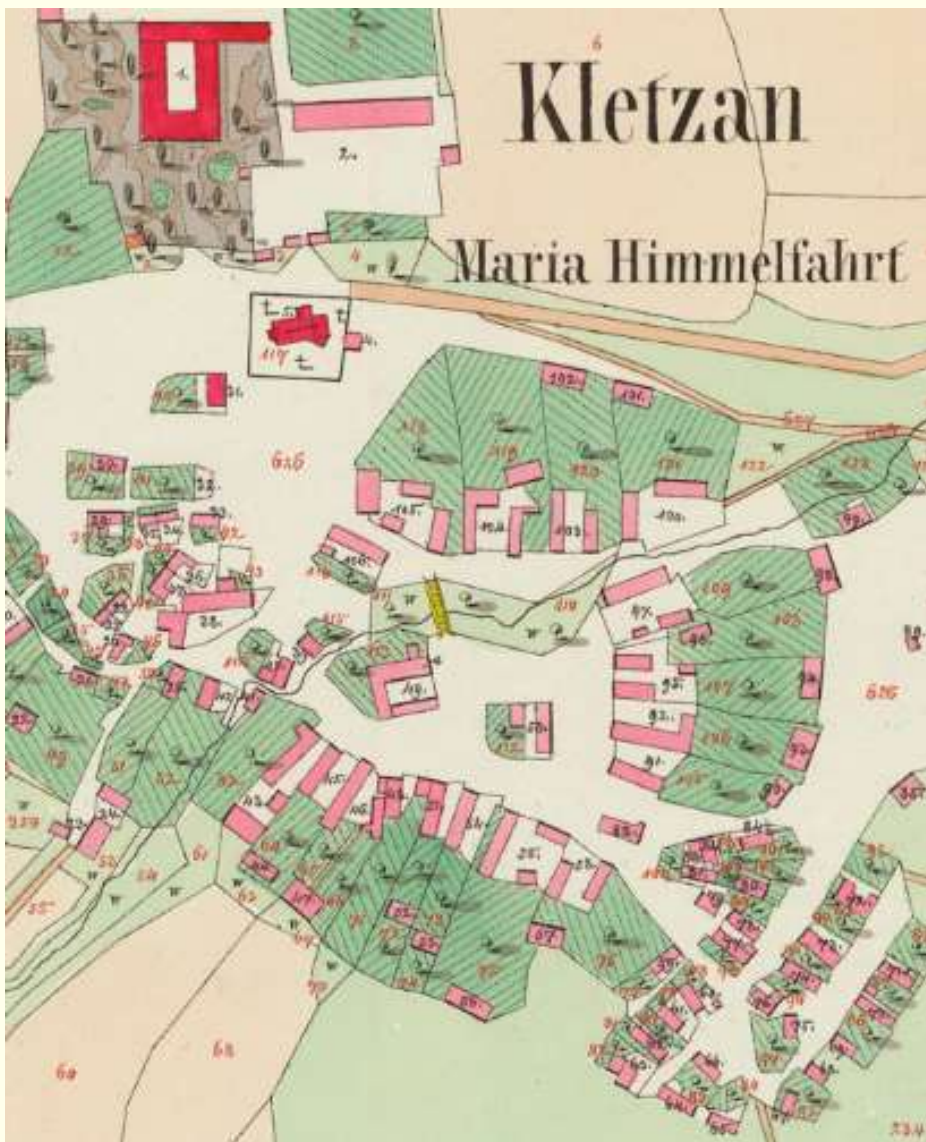
Indikační skica mapy stabilního katastru pro město Přelouč - 1839



Mapy Stabilního katastru

Originál 1842 + reambulace 1869-1880

Císařský otisk 1842



Mapy Stabilního katastru

Císařské otisky 1842



Pracovní otisky 1842 až 1927



Práce se starými mapami na chartae-antiquae.cz

Vyhledávání

Mapové sady

Aplikace ▾

Glóby ▾

Atlasy

O projektu

Náповěda

Kontakty

Virtuální mapová sbírka

58412 map

english

1200

1924

1 : 100

1 : 5000

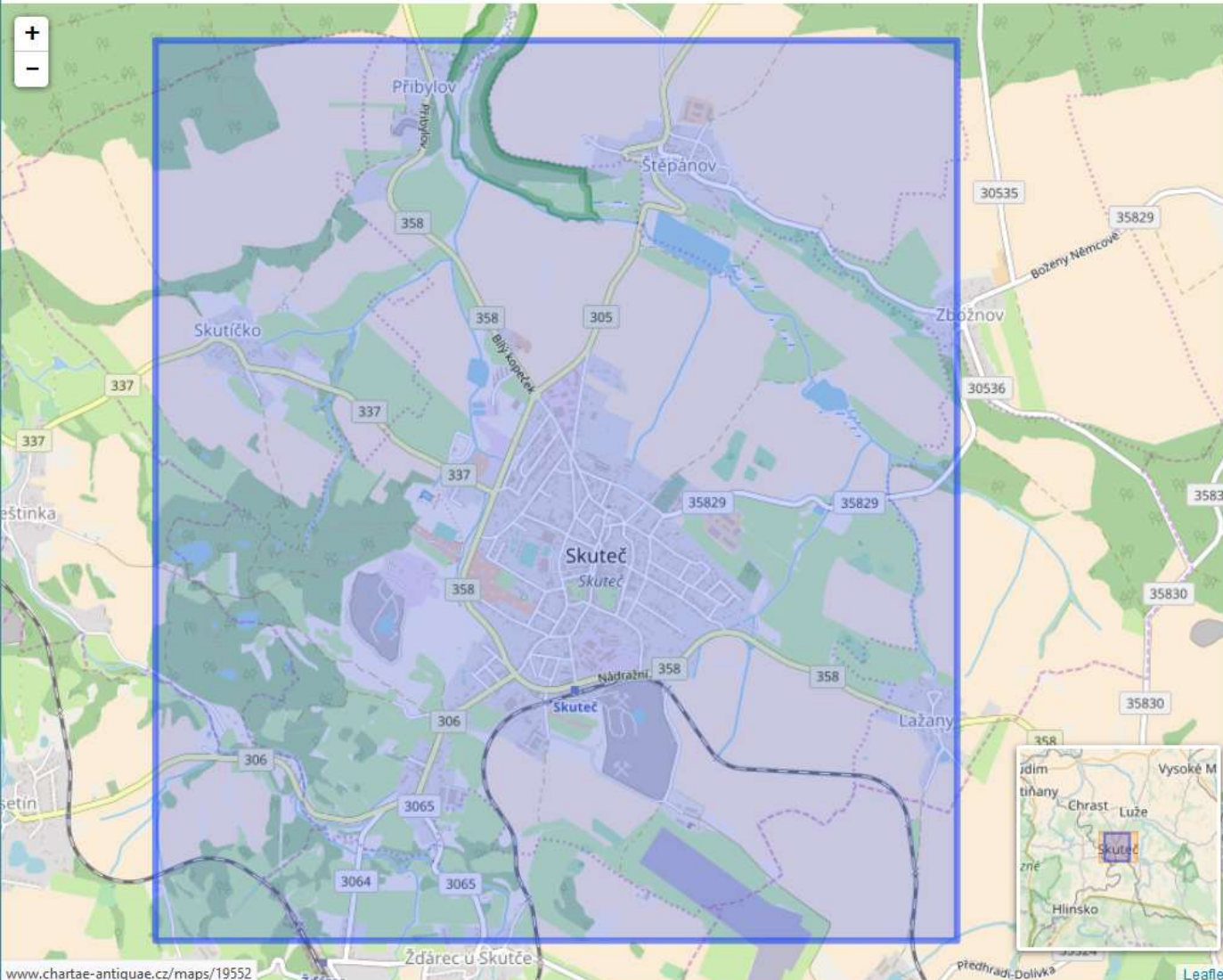
Datum vydání: 1200

2000

Měřítko: 1 : 100

1 : 7500000

Pokročilé vyhledávání



Mapa města Skuteč...

Datum vydání: 1731

Měřítko: 1 : 3625



Indikační skica mapy stabi...

Datum vydání: 1839

Měřítko: 1 : 2880



Indikační skica mapy stabi...

Datum vydání: 1839

Měřítko: 1 : 2880



Indikační skica mapy stabi...

Datum vydání: 1839

Měřítko: 1 : 2880



Indikační skica mapy stabi...

Datum vydání: 1839

Měřítko: 1 : 2880



Indikační skica mapy stabi...

Datum vydání: 1839

Měřítko: 1 : 2880



Katastrální mapa pro obec ...

Datum vydání: 1886



Práce se starými mapami na chartae-antiquae.cz

1731 - Mapa města Skuteč, Ing. František Xaver Preitsch

Vyhledávání | Mapové sady | Aplikace - | Globy - | Atlasy | O projektu | Nápoveďa | Kontakty

Virtualní mapová sbírka

55298 map

english

Mapa města Skuteč

Georeferencovaná mapa | Upravit georeferenci | WMS adresa | Otevřít v MapComparu



Celý název: Mapa města Skuteč

Měřítko: 3625

Nečíslené měřítko: 15 böhmischen Landsellen

Vydání:

Rok vydání: 1731

Autor: Ing. František Xaver Preitsch

Vlastník: Státní oblastní archiv v Zámruku

Anotace: Rukopisná kolorovaná mapa podlepená plátnem u rozměrech 124 x 141 cm. Mapa zobrazuje město Skuteč, velmi podrobně zobrazuje jednotlivé usedlosti a veřejné objekty ve městě (náměstí, kostely, aj.) a tudíž zobrazuje velmi podrobně urbanismus města. Rozlišuje druhy porostu, pozemky jsou značeny literami nebo značkami, které odkazují na osedlé majitele pozemků či na poddané užívající půdu děkanátu v tabulkách v dolní části mapy; ty jsou zdobeny volutami. Poddaní užívající pozemky (Mathes Smaha, Martin Slatohlávek, Frantz Hölley, Fridrich Jonasch, Wentzl Petruš, Wentzl Sastira (Schuster), Johann Syran, Wentzl Ptschbislawsky, Frantz Krupka, Jacob Hlatkey, Daniel Schodney, Frantz Schlemmer, Johann Wosetzky, Johann Spilka, Magdalena Bartoschkín, Adam Tykal, Mathes Polanskey, Wentzl Bartoschek, Carl Cohout, Georg Truschitka, Wentzl Rybitschka, Anna Rybitschka, Wentzl Follmeyer, Elisabeth Praslawkin, Martin Tykal, Johann Swirak, Martin Wortatschek, Thomas Nowotney, Mathes Linka, Paul Swirak, Johann Styran, Frantz Hromatka, Dorothea Taschkin, Johann Plyhal, Wentzl Hayek, Wentzl Stjepanek, Johann Sastira, Thomas Pokrschikowsky, Johann Kohauth, Mathes Spilka, Johann Hemmak, Wentzl Hapell, Wentzl Swirschina, Johann Stussa, Catharina Krupkin, Johann Jonasch, Johann Stjepanek, Anna Zykanin, Mathes Hratetzky, Rudolf Kaplan, Johann Tochatschek, Catharina Plykalin, Thomas Swirak, Lucas Pokrschikowsky, Lucaš Rybitschka, Susanna Rybitschkin, Lucas Krupka, Thomas Tochatschek, Jacob Prokupek, Anton Wotrascchek, Johann Tichey, Johann Polanskey, Frantz Swirschina, Paul Sastira, Johann Rybitschka, Johann Smaha, Johann Tichey, Georg Kosteletzky, Johann Hlynetzky, Frantz Hawranek, Wentzl Tlaskal, Carl Modrock, Wentzl Kruporsch, Johann Jonasch mladší, Mathes Hlynetzky, Wentzl Jadermey, Johann Tlaskal, Johann Prochaska, Thomas Mutsa, Carl Jetmar, Johann Tcharmak, Johann Schadnwy, Paul Jonasch, Thomas Radoff, Johann Hmítschek, Dorothea Wopietalin, Johann Slewoc, Anna Polanskin, Wentzl Swirak, Paul

Digitalizaci provedl VÚGTK v rámci projektu "Kartografické zdroje jako kulturní dědictví. Výzkum nových metodik a technologií digitalizace, zpřístupnění a využití starých map, plánů, atlasů a globů." Identifikační kód projektu: DF11P010VV021

nahlásit problém s mapou

Práce se starými mapami na chartae-antiquae.cz

1731 - detail města

Virtualní mapová sbírka
55298 map english

Vyhledávání | Mapové sady | Aplikace - | Globy + | Atlasy | O projektu | nápověda | Kontakty

Mapa města Skuteč

Georeferencovaná mapa | Upravit georeferenci | WMS adresa | Otevřít v MapComparatoru



Celý název: Mapa města Skuteč
Měřítko: 3625
Nečíslené měřítko: 15 böhmischen Landesellen
Vydání:
Rok vydání: 1731
Autor: Ing. František Xaver Preitsch
Vlastník: Státní oblastní archiv v Zámruku

Anotace: Rukopisná kolorovaná mapa podlepená plátnem o rozměrech 124 x 141 cm. Mapa zobrazuje město Skuteč, velmi podrobně zobrazuje jednotlivé usedlosti a veřejné objekty ve městě (náměstí, kostely, aj.) a tudíž zobrazuje velmi podrobně urbanismus města. Rozlišuje druhy porostu, pozemky jsou značeny literami nebo značkami, které odkazují na osedlé majitele pozemků či na poddané užívající půdu děkanátu v tabulkách v dolní části mapy; ty jsou zdobeny volutami. Poddaní užívající pozemky (Mathes Smaha, Martin Slatohlavský, Frantz Holley, Fridrich Jonasch, Wentzl Petruš, Wentzl Sastira (Schuster), Johann Syran, Wentzl Prschibslawsky, Frantz Krupka, Jacob Hlatkey, Daniel Schadney, Frantz Schlemmer, Johann Wosetzky, Johann Spilka, Magdalena Bartoschkín, Adam Tykal, Mathes Polanskey, Wentzl Bartoschek, Carl Cuhout, Georg Truschitka, Wentzl Rybitschka, Anna Rybitschka, Wentzl Follmeyer, Elisabeth Praslawkin, Martin Tykal, Johann Swirak, Martin Wortatschek, Thomas Nowotney, Mathes Linka, Paul Swirak, Johann Syran, Frantz Hromacka, Dorothea Taschkin, Johann Plyhal, WentzlHayek, Wentzl Stiepanek, Johann Sastira, Thomas Pokrschikowsky, Johann Kohauth, Mathes Spilka, Johann Hamak, Wentzl Hapall, Wentzl Swirschina, Johann Seusa, Catharina Krupkin, Johann Jonasch, Johann Stiepanek, Anna Zykanin, Mathes Hratetzkey, Rudolff Kaplan, Johann Tochatschek, Catharina Plykalin, Thomas Swirak, Lucas Pokrschikowsky, Lucaš Rybitschka, Susanna Rybitschkin, Lucas Krupka, Thomas Tochatschek, Jacob Prokupek, Anton Wontraschek, Johann Tichey, Johann Polanskey, Frantz Swirschina, Paul Sastira, Johann Rybitschka, Johann Smaha, Johann Tichey, Georg Koszeletzky, Johann Hlynetzky, Frantz Hawranek, Wentzl Tlaska, Carl Modrock, Wentzl Kruparsch, Johann Jonasch mladší, Mathes Hlynetzky, Wentzl Jaderney, Johann Tlaska, Johann Prochaska, Thomas Mutsa, Carl Jetmar, Johann Tchermak, Johann Schadney, Paul Jonasch, Thomas Radoš, Johann Hrnitschak, Dorothea Wopietalin, Johann Slewor, Anna Polanskin, Wentzl Swirak, Paul

Digitalizaci provedl VÚGTK v rámci projektu "Kartografické zdroje jako kulturní dědictví. Výzkum nových metodik a technologií digitalizace, zpřístupnění a využití starých map, plánů, atlasů a globů." Identifikační kód projektu: DF11P01OVV021

nahlásit problém s mapou

Práce se starými mapami na chartae-antiquae.cz

1731 – maximální detail



Práce se starými mapami na chartae-antiquae.cz

Georeferencované mapy formou webové mapové služby

The screenshot displays the website interface for chartae-antiquae.cz. At the top, a green navigation bar contains the following links: Vyhledávání, Mapové sady, Aplikace +, Čláby +, Atlasy, O projektu, Nápověda, and Kontakty. On the right side of the bar, it indicates 'Virtualní mapová sbírka' with '55298 map' and 'english'.

The main content area features a modern map of the Skuteč region with a large, semi-transparent historical map overlaid in the center. The historical map shows a landscape with fields, a river, and several buildings, with the name 'SKUTEČ' clearly visible. The modern map background shows various locations including Vrbatův Kostelec, SKALA, SKUTIČKO, Leštinka, Prosetín, Mrákotín, ZBOŽNOV, and LAŽANY.

On the right side of the map, there is a 'Mapa v Zoomify' control panel with the following options and sliders:

- Mapa města Skuteč (with a slider)
- ZABAGED (with a slider)
- Základní mapa ČR (with a slider)
- Ortofoto (with a slider)
- Il. vojenské mapování 1 : 28 800 (with a slider)
- OSM (with a slider)

A scale bar at the bottom left indicates 500 meters.

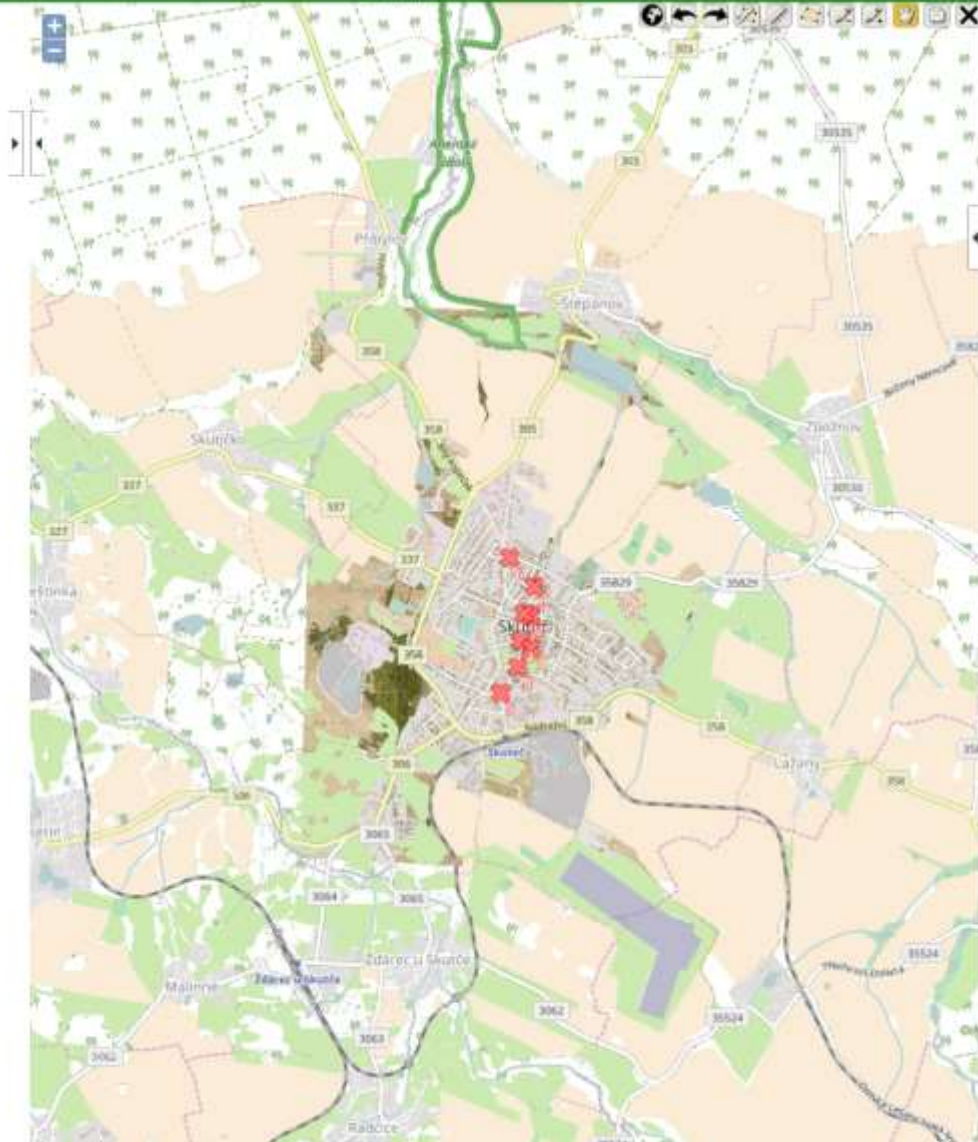
Úprava georeference starých map na chartae-antiquae.cz

Vyhledávání Mapové sady Aplikace - Clóby - Atlasy O projektu Nápověda Kontakty

Virtualní mapová sbírka

55298 map

english



Získání WMS adresy georeferencované mapy na chartae-antiquae.cz

Vyhledávání | Mapové sady | Aplikace | Čláky | Atlasy | O projektu | Nápověda | Kontakty | Virtualní mapová sbírka | 55298 map | english

Mapa města Skuteč

Georeferencovaná mapa | Upravit georeferenci | WMS adresa | Otevřít v MapComparatoru

Celý název:	Mapa města Skuteč
Měřítko:	3625
Číselné měřítko:	1:36250 (1:36250 Landsellen)
Vydání:	
Rok vydání:	1731
Autorem:	Ing. František Xaver Preitsch
Udržovatel:	Státní oblastní archiv v Zámruku

Anotace: Rukopisná kolorovaná mapa podlepená plátnem o rozměrech 124 x 141 cm. Mapa zobrazuje město Skuteč, velmi podrobně zobrazuje jednotlivé usadlosti a veřejné objekty ve městě (náměstí, kostely, aj.) a tudíž zobrazuje velmi podrobně urbanismus města. Rozlišuje druhy porostu, pozemky jsou značeny literami nebo značkami, které odkazují na osedlé majitele pozemků či na poddané užívající půdu děkanátu v tabulkách v dolní části mapy; ty jsou zdobeny volutami. Poddaní užívající pozemky (Mathes Smaha, Martin Slatohlawek, Frantz Holley, Fridrich Jonasch, Wentzl Petruš, Wentzl Sastira (Schuster), Johann Syran, Wentzl Prschibslawsky, Frantz Krupka, Jacob Hlatbey, Daniel Schadney, Frantz Schlemmer, Johann Wosetzky, Johann Spilka, Magdalena Bartoschkin, Adam Tykal, Mathes Polanskey, Wentzl Bartoschek, Carl Cohout, Georg Truschka, Wentzl Rybitschka, Anna Rybitschka, Wentzl Follmeyer, Elisabeth Praslawkin, Martin Tykal, Johann Swirak, Martin Wortatschek, Thomas Nowotney, Mathes Linka, Paul Swirak, Johann Syran, Frantz Hromatka, Dorothea Taschkin, Johann Plyhal, Wentzl Hlayek, Wentzl Stiepanek, Johann Sastira, Thomas Pokrschikowsky, Johann Kohauth, Mathes Spilka, Johann Hammak, Wentzl Hapall, Wentzl Swirschina, Johann Stursa, Catharina Krupkin, Johann Jonasch, Johann Stiepanek, Anna Zykanin, Mathes Hratetzky, Rudolff Kaplan, Johann Tochatschek, Catharina Plykalin, Thomas Swirak, Lucas Pokrschikowsky, Lucaš Rybitschka, Susanna Rybitschkin, Lucas Krupka, Thomas Tochatschek, Jacob Prokupek, Anton Wontraschek, Johann Tichey, Johann Polanskey, Frantz Swirschina, Paul Sastira, Johann Rybitschka, Johann Smaha, Johann Tichey, Georg Kostzeletzky, Johann Hlynetzky, Frantz Hawranek, Wentzl Tlaska, Carl Modrock, Wentzl Kruparsch, Johann Jonasch mladší, Mathes Hlynetzky, Wentzl Jaderney, Johann Tlaska, Johann Prochaska, Thomas Mutsa, Carl Jetmar, Johann Tchermak, Johann Schadney, Paul Jonasch, Thomas Radoš, Johann Hrnitschek, Dorothea Wopletalín, Johann Slewor, Anna Polanskin, Wentzl Swirak, Paul

Digitalizaci provedl VÚGTK v rámci projektu "Kartografické zdroje jako kulturní dědictví. Výzkum nových metodik a technologičtí digitalizace, zpřístupnění a využití starých map, pláňů, atlasů a glóbulů." Identifikační kód projektu: DF11P010VV021

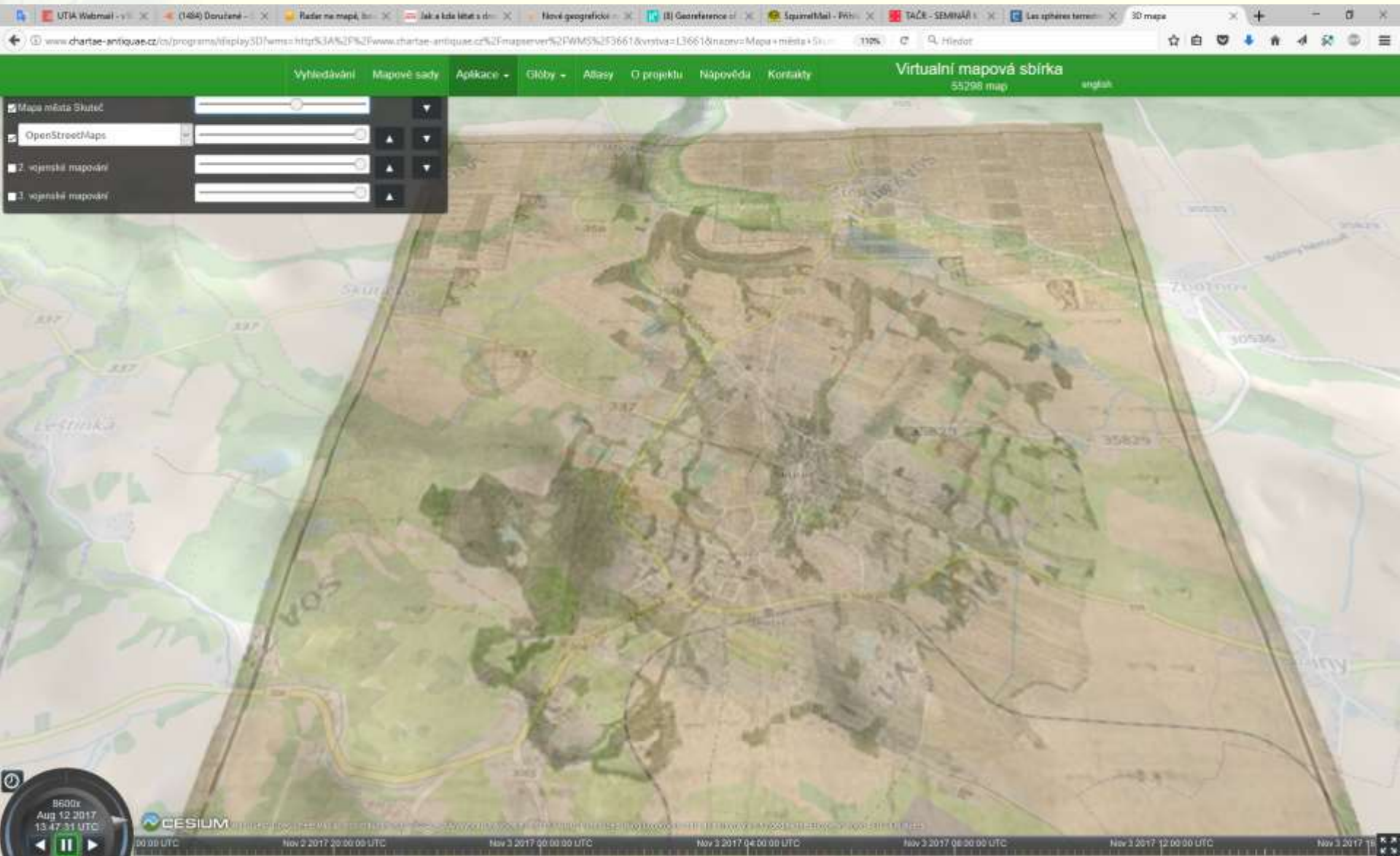
nahláskt problém s mapou

WMS URL

<http://www.chartae-antiquae.cz/mapserver/WMS/3661> Zkopírovat do schránky

Close

Webová aplikace k zobrazení mapy v 3D pohledu



Sledování vývoje lokality Rychmburk na chartae-antiquae.cz

1731 – 1732 Ing. František Xaver Preitsch

Vyhledávání Mapové sady Aplikace ▾ Glóby ▾ Atlasy O projektu Nápověda Kontakty Virtualní mapová sbírka 55298 map english

Mapa vsí Rychmburk a Lažany

Georeferencovaná mapa Upravit georeferenci WMS adresa Otevřít v MapCompareru

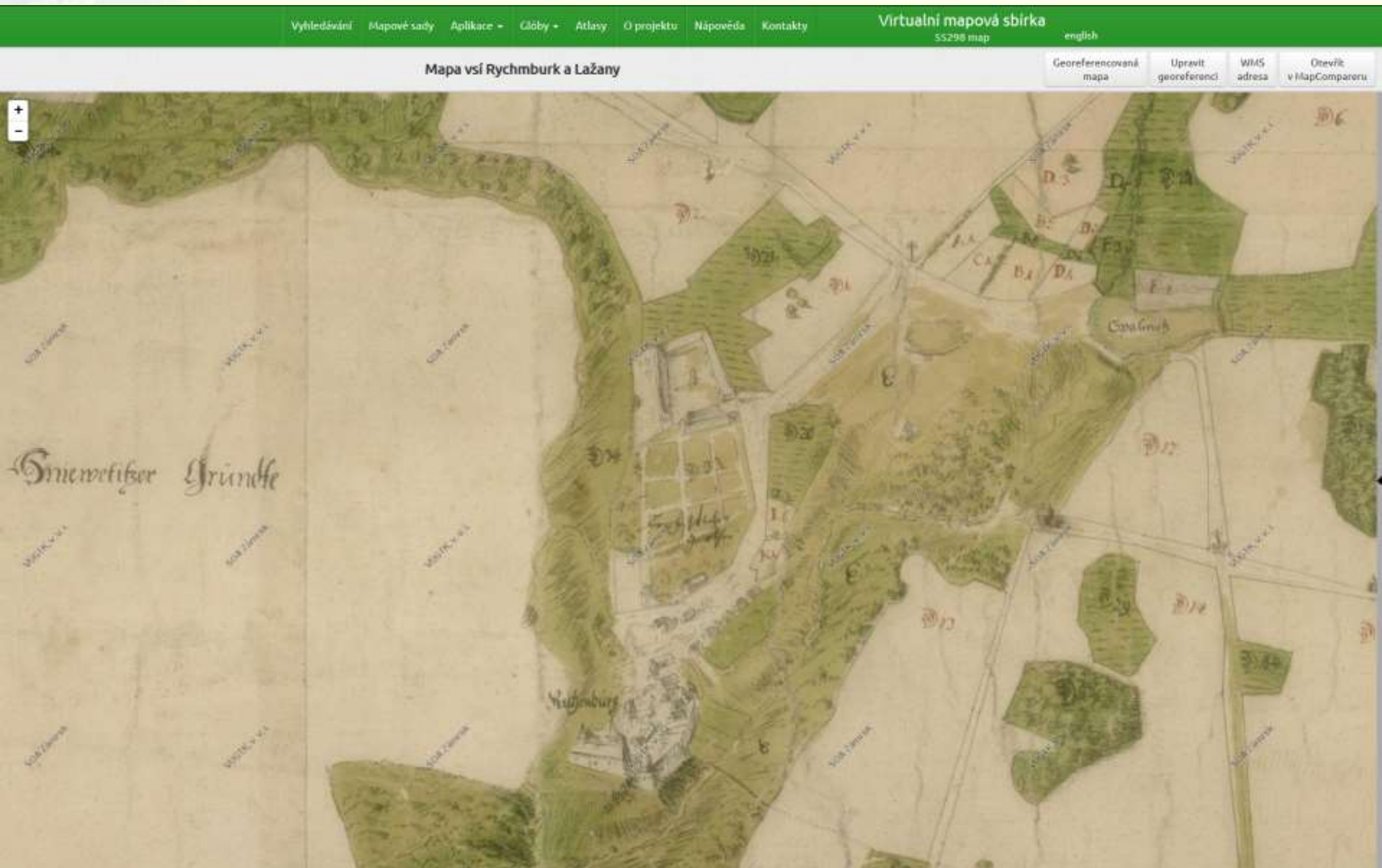
Celý název: Mapa vsí Rychmburk a Lažany
Měřítko: 4000
Nečíselné měřítko: 15 böhmischen Landseilen
Vydání:
Rok vydání: 1731 - 1732
Autor: Ing. František Xaver Preitsch
Vlastník: Státní oblastní archiv v Zámrsku

Anotace: Rukopisná kolorovaná mapa podlepená plátnem opatřená u horní a dolní strany lištami o rozměrech 125 x 141 cm. Mapa zobrazuje vsi Rychmburk, resp. Předhradí a Lažany (dnes část města Skuteč). Rozlišuje druhy porostu, přičemž jednotlivé pozemky jsou značeny literami či značkami, které odkazují na osedlé majitele v tabulkách zdobených volutami umístěných v dolní části mapy. Pro ves Rychmburk (Thomas Aurschetzky, Johann Modrath, Johann Schwager, Wentzl Tlustey, Frantz Modrock, Johann Swara, Johann Pokorney, Thomas Woldan, Dorothea Tessarschka, Johann Kaschka, Marschina Nägetlickin, Frantz Kaschka, Wentzl Lastowitzka; a poddaní užívající dominikální půdu: Jacob Bednatskey, JOhann Kalliys, Paul Struschinsky, Thomas Burschina, Georg Karauß, Thomas Woldan, JOhann Böhm a Wentzl Hruska) a pro ves Lažany (Mathes Slatohlawek, Johann Michalisschek, Martin Peschkarsch, Johann Swara, Wentzl Modroch, Mathes Swara, Catharina Slatohlawkin Jahann Frtschena a Wentzl Swara). Mapa zobrazuje jednotlivé objekty, např. v Rychmburku hrad a vrchnostenský dvůr. V Lažanech kostel sv. Václava. Jména nesou rybníky (Spaliwetz, Tlutschikowetz). V levé části mapy růžice světových stran. Mapa nese grafické měřítko v pravém dolním rohu s uvedením autora. Autorem mapy je Ing. František Xaver Preitsch, v letech 1737-1765 zemský měřič.

Digitalizaci provedl VÚGTK v rámci projektu "Kartografické zdroje jako kulturní dědictví. Výzkum nových metodik a technologií digitalizace, zpřístupnění a využití starých map, plánů, atlasů a glóbů." Identifikační kód projektu: DF11P010VV021

nahlásit problém s mapou

1731 – 1732 Ing. František Xaver Preitsch - detail



1804 - Mapa vrchnostenského dvora Rychmburk a k němu náležejícím pozemkům, Ing. Anton Gründl

[Vyhledávání](#)[Mapové sady](#)[Aplikace ▾](#)[Glóby ▾](#)[Atlasy](#)[O projektu](#)[Náповěda](#)[Kontakty](#)

Virtualní mapová sbírka

55298 map

english

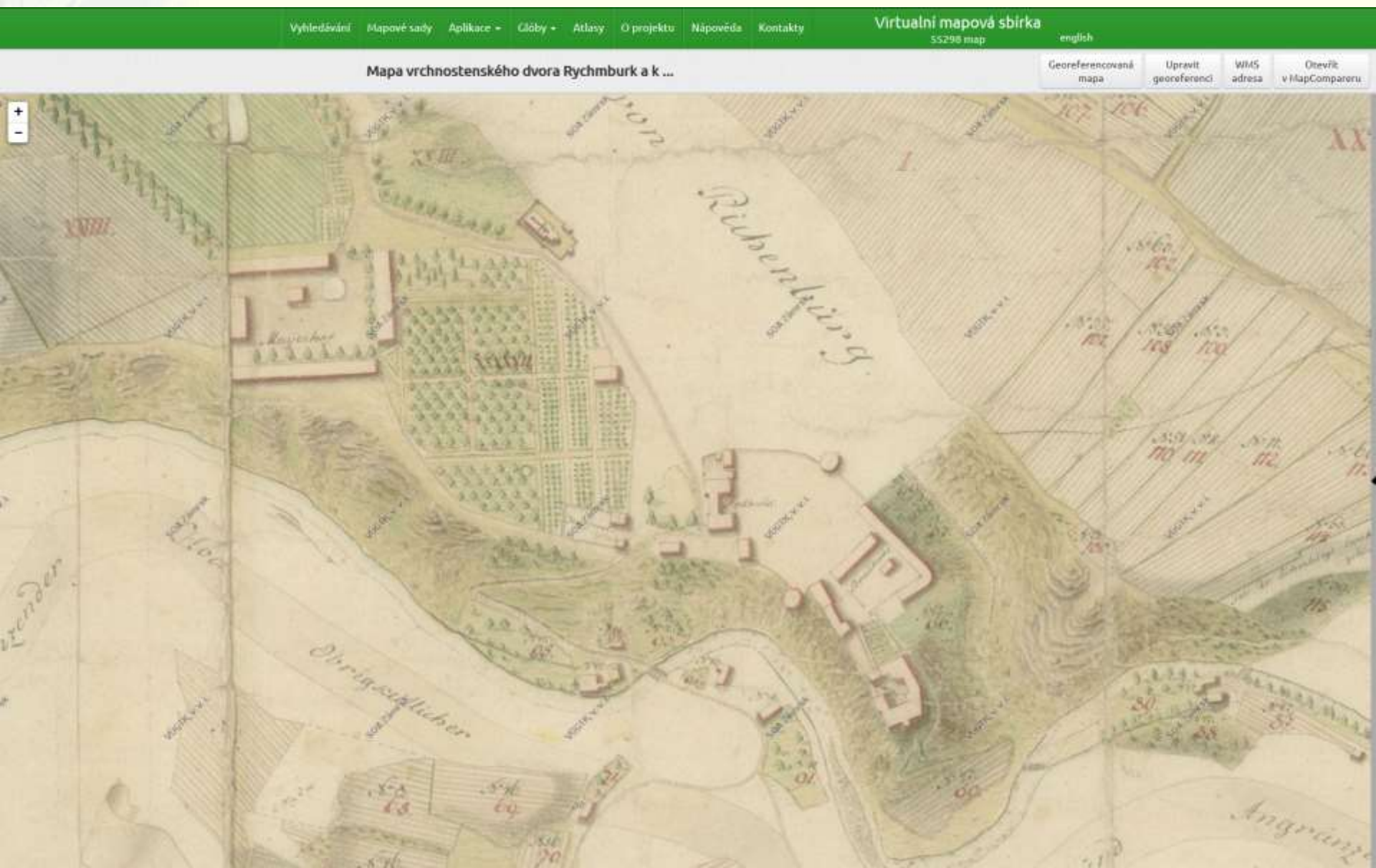
Mapa vrchnostenského dvora Rychmburk a k ...

Georeferencovaná
mapaUpravit
georeferenciWMS
adresaOtevřít
v MapCompareru+
-**Celý název:** Mapa vrchnostenského dvora Rychmburk a k němu náležejícím pozemkům**Měřítko:** 3512**Nečíselné měřítko:** 1 Zoll = 50 Klafter, 300 Niederösterreichischer Klafter**Vydání:****Rok vydání:** 1804**Autor:** Ing. Anton Gründl**Vlastník:** Státní oblastní archiv v Zámrsku**Anotace:** Rukopisná kolorovaná mapa podlepená plátnem o rozměrech 110 x 73 cm. Mapa zobrazuje pozemky vrchnostenského dvora Rychmburk, resp. ves Předhradí. Mapa rozlišuje druhy porostu, zobrazeny a popsány jsou druhy objektů (vrchnostenský dvůr, mlýny, ovčiny, úřední domy, aj.). Číslované pozemky uvedeny v tabulce v pravé části mapy; ta obsahuje pomístní jména, například i jména rybníků. Zobrazen je půdorys objektů hradu Rychmburk a současně v levém dolním rohu je jeho malba. V horní části mapy růžice světových stran, v dolní části dvě grafická měřítka.

Digitalizaci provedl VÚGTK v rámci projektu "Kartografické zdroje jako kulturní dědictví. Výzkum nových metodik a technologií digitalizace, zpřístupnění a využití starých map, plánů, atlasů a glóbů." Identifikační kód projektu: DF11P010VV021

[nahlásit problém s mapou](#)

1804 - Mapa vrchnostenského dvora Rychmburk a k němu náležejícím pozemkům, Ing. Anton Gründl, detail



1826 - Mapa vrchnostenského dvora Rychmburk a k němu náležejícím pozemkům, Ing. Franz Zebisch

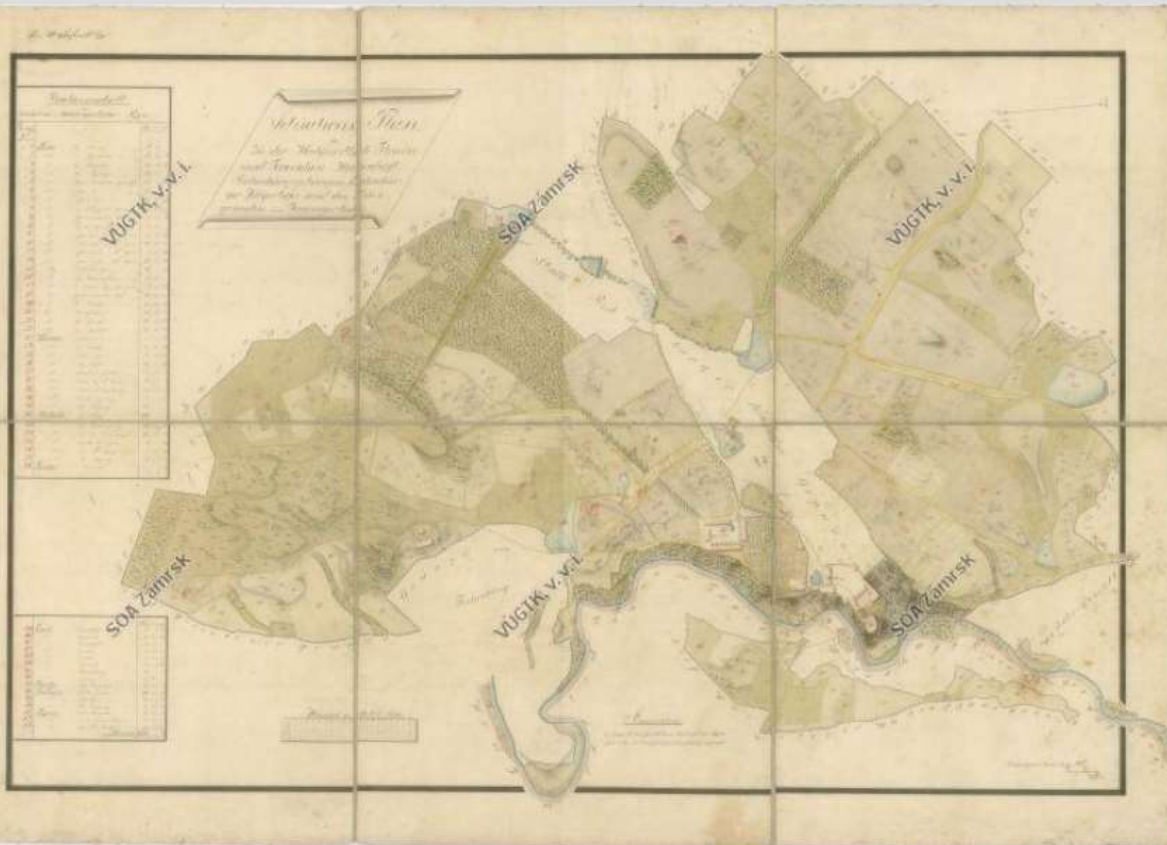
[Vyhledávání](#)[Mapové sady](#)[Aplikace ▾](#)[Glóby ▾](#)[Atlasy](#)[O projektu](#)[Nápověda](#)[Kontakty](#)

Virtualní mapová sbírka

55298 map

english

Mapa vrchnostenského dvora Rychmburk a k ...

Georeferencovaná
mapaUpravit
georeferenciWMS
adresaOtevřít
v MapCompareru+
-

Celý název: Mapa vrchnostenského dvora Rychmburk a k němu náležejícím pozemkům

Měřítko: 3448

Vydání:

Rok vydání: 1826

Autor: Ing. Franz Zebisch

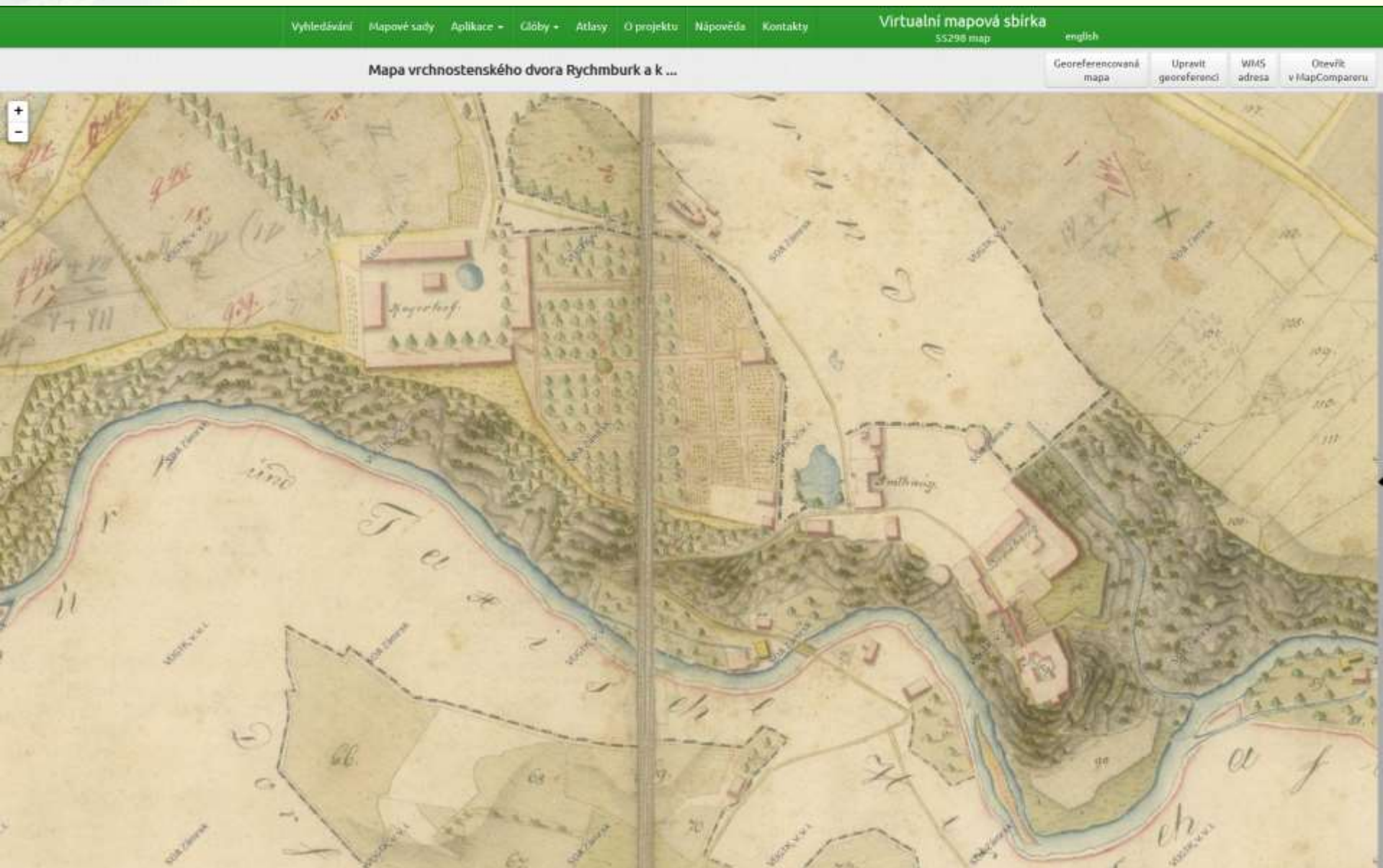
Vlastník: Státní oblastní archiv v Zámrsku

Anotace: Rukopisná kolorovaná mapa podlepená plátnem o rozměrech 108,5 x 74,5 cm. Mapa zobrazuje pozemky vrchnostenského dvora Rychmburk, resp. ves Předhradí. Mapa rozlišuje druhy porostu, zobrazeny a popsány jsou druhy objektů (vrchnostenský dvůr, mlýny, ovčiny, úřední domy, aj.). Číslované pozemky uvedeny v tabulce v levé části mapy, kde je uvedena i jejich rozloha; ta obsahuje pomístní jména, například i jména rybníků. Zobrazen je půdorys objektů hradu Rychmburk. Mapa nese grafické měřítko.

Digitalizaci provedl VÚGTK v rámci projektu "Kartografické zdroje jako kulturní dědictví. Výzkum nových metodik a technologií digitalizace, zpřístupnění a využití starých map, plánů, atlasů a glóbů." Identifikační kód projektu: DF11P010VV021

[nahlásit problém s mapou](#)

1826 - Mapa vrchnostenského dvora Rychmburk a k němu náležejícím pozemkům, Ing. Franz Zebisch, detail



1839 - Indikační skica mapy stabilního katastru pro obec Rychmburk a osady Lažany, Lešany a Dolívka

Vyhledávání | Mapové sady | Aplikace - | Globy - | Atlasy | O projektu | nápověda | Kontakty

virtuální mapová sbírka

55298 map

english

Indikační skica mapy stabilního katastru pro ...

Georeferencovaná mapa | Upravit georeferenci | WMS adresa | Otevřít v MapComparenu



Celý název: Indikační skica mapy stabilního katastru pro obec Rychmburk a osady Lažany, Lešany a Dolívka

Měřítko: 2880

Vydání:

Rok vydání: 1839

Autoc:

Vlastník: Státní oblastní archiv v Zámruku

Anotace: Litografická nekolorovaná indikační skica stabilního katastru obce Rychmburk (dnes Předhradí) a osad Lažany, Lešany a Dolívka o devíti sekcích na osmi mapových listech. Mapa nese grafické měřítko.

Digitalizaci provedl VÚGTK v rámci projektu "Kartografické zdroje jako kulturní dědictví. Výzkum nových metodik a technologií digitalizace, zpřístupnění a využití starých map, plánů, atlasů a globů." Identifikační kód projektu: DF11P01OVV021

[nahlásit problém s mapou](#)

1839 - Indikační skica mapy stabilního katastru pro obec Rychmburk a osady Lažany, Lešany a Dolívka, detail

Vyhledávání | Mapové sady | Aplikace | Globy | Atlasy | O projektu | Nápověda | Kontakty

Virtualní mapová sbírka
55298 map

english

Indikační skica mapy stabilního katastru pro ...

Georeferencovaná
mapa

Upravit
georeferenci

WMS
adresa

Otevřít
v MapCompareru



1850 - 1900 Mapa rychmburské stráně

Vyhledávání | Mapové sady | Aplikace - | Globy - | Atlasy | O projektu | Nápověda | Kontakty

Virtuální mapová sbírka

55298 map

english

Mapa rychmburské stráně

Georeferencovaná mapa | Upravit georeferenci | WMS adresa | Otevřít v MapComparatoru

Celý název: Mapa rychmburské stráně

Měřítko: 3000

Vydání:

Rok vydání: 1850 - 1900

Autor:

Vlastník: Státní oblastní archiv v Zámruku

Anotace: Rukopisná nekolorovaná mapa o rozměrech 60 x 82,5 cm. Mapa zobrazuje údolí řeky Krounský, tzv. rychmburskou stráně. Popsáno je stáří lesa podél řeky a objekty (mlýny, hájovna...). Mapa neobsahuje bližší popis ani měřítko.

Digitalizaci provedl VÚGTK v rámci projektu "Kartografické zdroje jako kulturní dědictví. Výzkum nových metodik a technologií digitalizace, zpřístupnění a využití starých map, plánů, atlasů a glóbů." Identifikační kód projektu: DF11P01OVV021

[nahlásit problém s mapou](#)

1887 - Katastrální mapa pro obec Rychmburk (pracovní otisk)


Vyhledávání | Mapové sady | Aplikace - | Globy - | Atlasy | O projektu | Nápověda | Kontakty | Virtualní mapová sbírka | 55298 map | english

Katastrální mapa pro obec Rychmburk

Georeferencovaná mapa | Upravit georeferenci | WMS adresa | Otevřít v MapComparatoru

Celý název: Katastrální mapa pro obec Rychmburk
Měřítko: 2880
Vydání:
Rok vydání: 1887
Autor:
Vlastník: Státní oblastní archiv v Zámruku

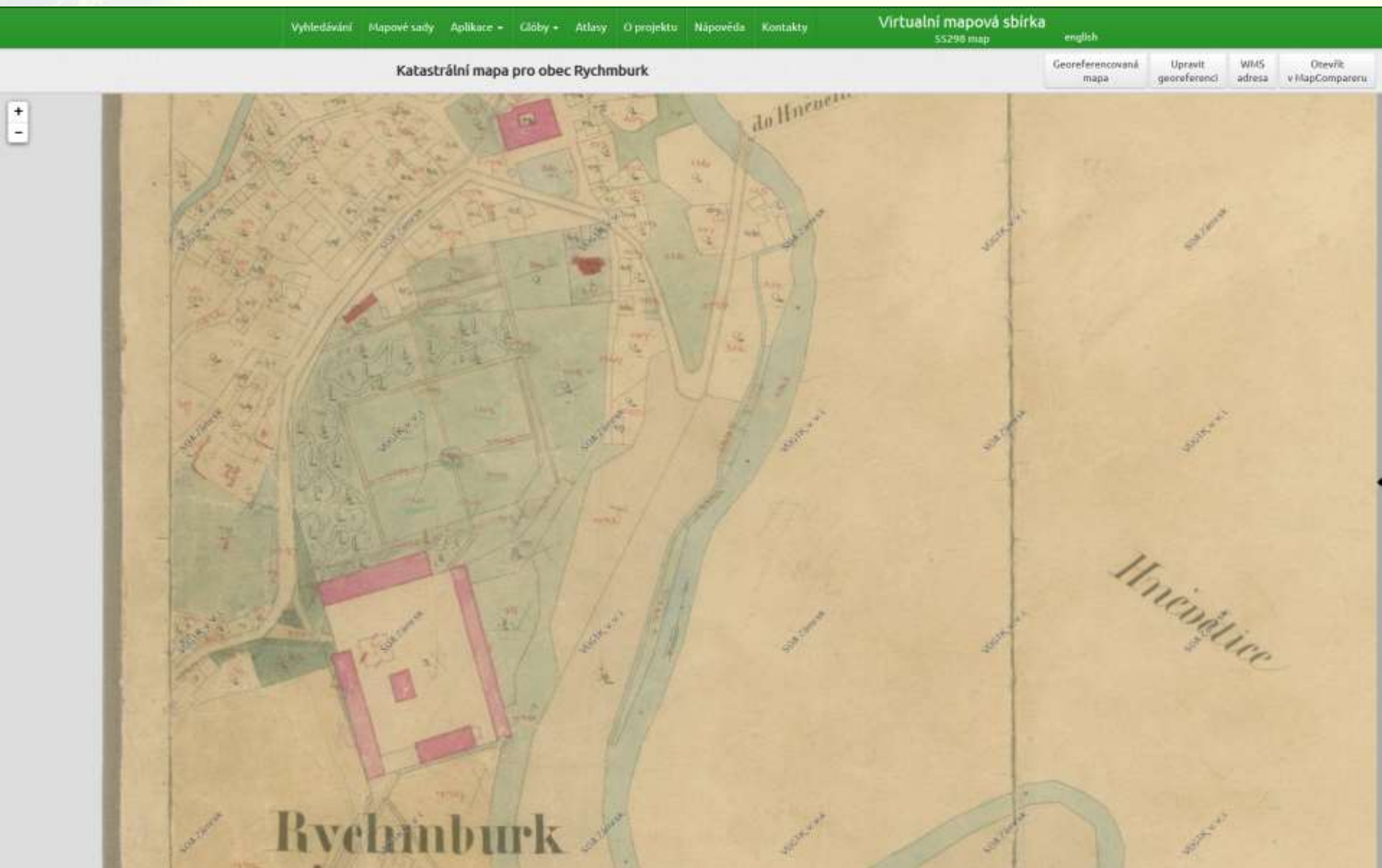
Anotace: Litografická částečně kolorovaná mapa stabilního katastru obce Rychmburk, resp. Předhradí a osad Dolívka, Lažany (dnes část města Skuteč) a Lešany (dnes část města Skuteč) o devíti sekcích na devíti mapových listech podlepených plátnem. Na listě druhé sekce název mapy i grafickým, číselným měřítkem a kladem mapy.



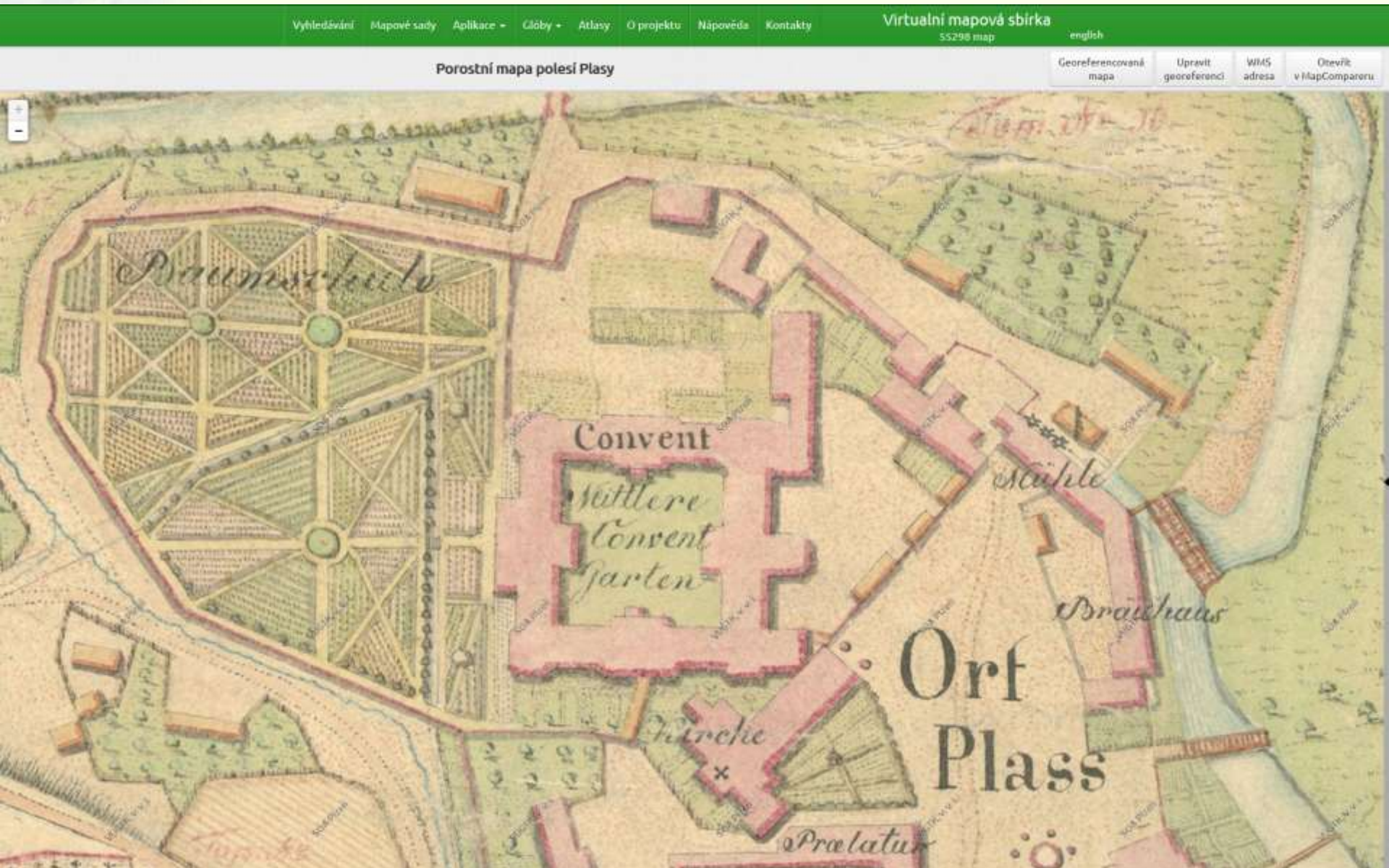
Digitální zpracování provedl VÚGTK v rámci projektu "Kartografické zdroje jako kulturní dědictví. Výzkum nových metodik a technologií digitalizace, zpřístupnění a využití starých map, pláňů, atlasů a globů." Identifikační kód projektu: DF11P01OVV021

[nahlásit problém s mapou](#)

1887 - Katastrální mapa pro obec Rychmburk (pracovní otisk), detail



1823 - Porostní mapa Plasy (289 x 118 cm), detail



Závěr

- Ve virtuální mapové sbírce Chartae-antiquae.cz je v současnosti zpřístupněno veřejnosti cca **7 000 map**, které jsou různými předchůdci (včetně například i indikačních skic), pracovními otisky a odvozeninami map stabilního katastru.
- Ty pocházejí především z různých státních oblastních a okresních archivů a původně sloužily jako pracovní mapy.
- Především pro jejich schopnost zachycení průběhu vývoje krajiny mimo dobu vzniku původních originálů a povinných (císařských) otisků map SK a také mimo dobu reambulancí zakreslených do originálů, jsou tyto pracovní kopie z místních archivů velmi cenné.



Děkuji za pozornost

Milan Talich

chartae-antiquae.cz

www.virtualnimapovasbirka.cz